



Мещанинова Нина Геннадьевна
преподаватель художественных дисциплин, методист
СПб ГБУ ДО «Санкт-Петербургской детской школы
искусств им. М.И. Глинки
член Союза художников РФ



Книга адресована детям всех возрастов от малышей, которым читает мама, до школьников, которые могут познакомиться с материалом самостоятельно. И самим родителям тоже небезынтересно окунуться в мир детских грез, фантазий и приключений. Книга имеет удобный формат и проиллюстрирована серией картин «Времена года» замечательного петербургского художника Анатолия Сергеевича Анненкова.



*«Все страны живут по законам, а Россия-
по пословицам и поговоркам и поговоркам»
Император Александр II*

В книге представлена лишь малая часть русских пословиц. Все они связаны раскрытием личности человека, его деятельностью, взглядами на жизнь, с семейными отношениями. Семья истари незыблемая форма жизни, источник продолжения рода, хранительница традиций, гармония мощи государства.

Это издание состоит из нескольких глав, способствующих раскрытию темы «семья» и всему, что с ней связано. Совершенно не случайно выделена маленькая глава «Крылатые выражения», где приведены пословицы, знакомые буквально всем. Однако, как правило, мы употребляем только часть изречения. Наверное, читателям будет интересно узнать его продолжение.

Книга адресована студентам-филологам, а также всем, изучающим русский язык, историю России, в том числе любителям фольклора, собирателям мудрых мыслей. Издание может быть использовано в специализированных вузах, литературных школах, студиях и кружках.

Гуканье весны Глиняная свистулька



Учебно-методическое
пособие по лепке
для преподавателей ДХШ и ДШИ,
общеобразовательных школ
и любителей народного творчества



Издательство «Союз художников»
Санкт-Петербург

Пособие по дисциплине «Лепка», адресовано педагогам дополнительного образования и преподавателям ДХШ и ДШИ, а также учителям изобразительного искусства и мировой художественной культуры, а также всем любителям народного творчества. Издание знакомит с самобытностью русских традиций и помогает практическими советами по изготовлению народной свистульки.

Фигурка животного

Лепка
из глиняного
пласта



Учебно-методическое пособие
для преподавателей
и учащихся
ДХШ и ДШИ


Издательство «Союз художников»
Санкт-Петербург

В работе представлены технологии и методы изготовления изделий с помощью глиняного пласта. Это пособие поможет решить проблемы комплексного приобщения детей и взрослых к миру керамики, расширит круг представлений об окружающей действительности, даст начальные сведения для производства изделий из глины. Издание адресовано самой широкой аудитории.



Наверняка в детств посвятить. е многие мечтали стать известными и знаменитыми артистами. А между тем, чтобы этого достичь нужно много трудиться, вникать в суть профессии, которой решил себя

Итак, что же такое театр? Как он устроен? Какие театры бывают, кто в них играет, кто создает спектакли, что нужно актерам, чтобы научиться актерскому мастерству? На эти и другие вопросы рассмотрены в данном издании. Надеемся, что она будет полезной и понятной, поможет проникнуть в тайны, закулисья, узнать о жизни театра, познакомит с профессиональной терминологией. В книгу вкачены следующие главы:

- первая-краткий обзор становления театрального искусства в России;
- вторая-знакомство с миром театрального закулисья, жанрами театров, актерскими амплуа и прочим, что является неотъемлемой частью любого театра и театральной терминологии;
- третья-знакомство с несколькими известными театрами страны;
- четвертая-мысли о театре, как самих театральных деятелей, так и известных людей других профессий.

Это издание адресовано учащимся театральных отделений ДШИ, театральных студий и кружков, а также самому широкому кругу людей, любящих театральное искусство.

Нина Мещанинова

***Графические задания.
Практикум***



*Методическое пособие
для преподавателей художественных дисциплин
ДХШ/ДШИ*

Данное пособие предназначено для преподавателей художественных дисциплин художественных школ и художественных отделений школ искусств.

Оно будет актуально как для моих коллег имеющих большой опыт преподавания, так и тех, кто только начинает свой профессиональный путь.



I Младший школьный возраст



*Младший школьный возраст от 7 до 11 лет, что соответствует
1-4 классу;*

Содержание пособия включает в себя главы, которые разделены на возрастные категории (младший, средний и старший школьный возраст), в каждой главе изложение материала строится по принципу от простого к сложному. От упражнения к заданию, так же большое внимание уделено повторению и закреплению пройденного материала (рефлексии).



II Средний школьный возраст

Средний школьный возраст (подростковый) — от 12 до 14 лет, что соответствует 5-7 классу;



С каждой главой определенные темы и задания повторяются и усложняются, добавляются новые компетенции ставятся новые задачи. С возрастом меняется мировоззрение обучающегося, пополняется жизненный опыт, и одно и то же задание, воспринимается по другому.



III Старший школьный возраст

Старший школьный возраст (юношеский) — от 15 до 17 лет, что соответствует 7-9 классу;



В старшем школьном возрасте закладываются компетенции приобретённые ранее.

На данном этапе задания формируются с ориентацией на подготовку к обучению в средне-специальных и высших учебных заведениях с художественным профилем.

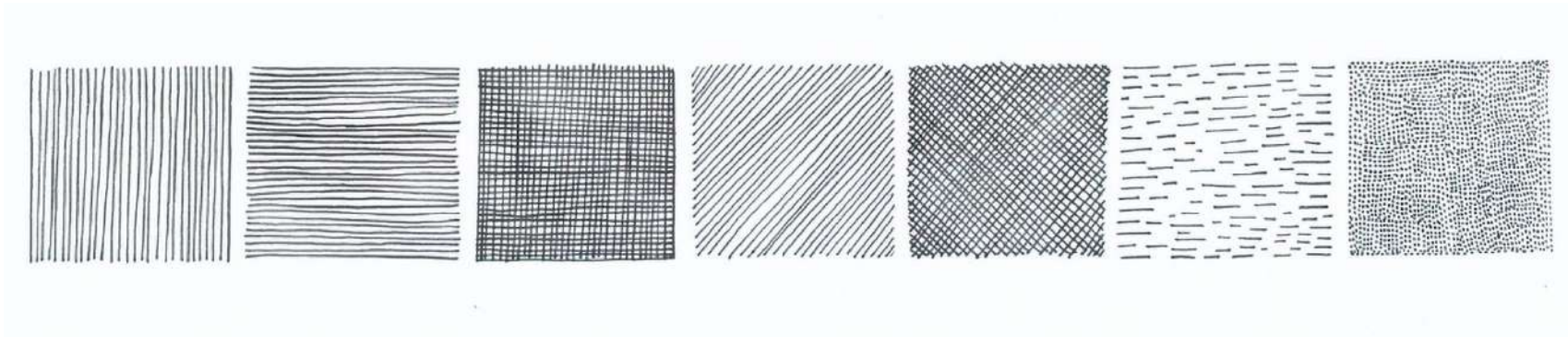


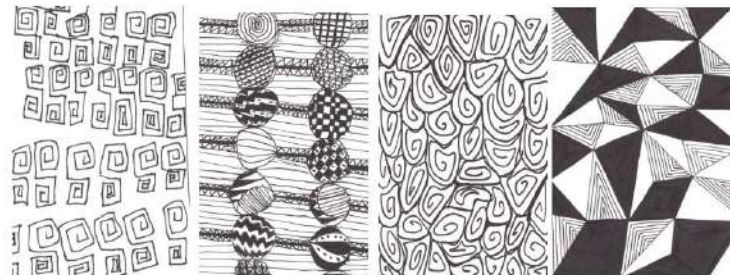
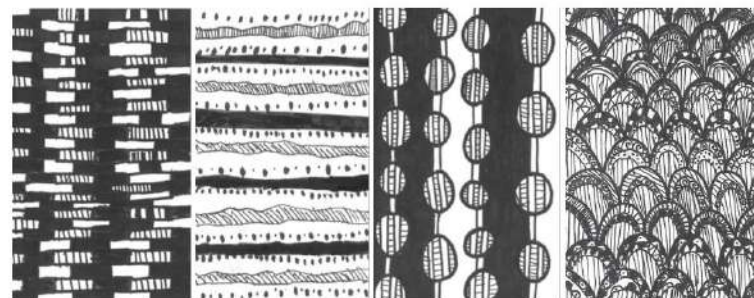
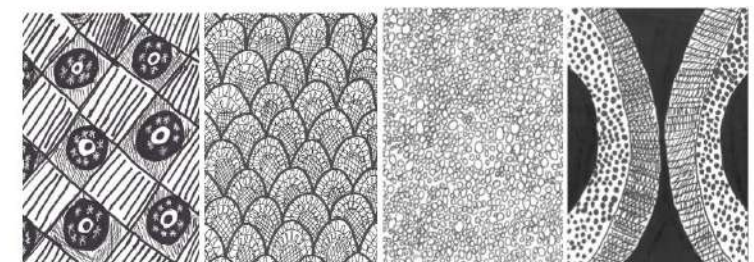
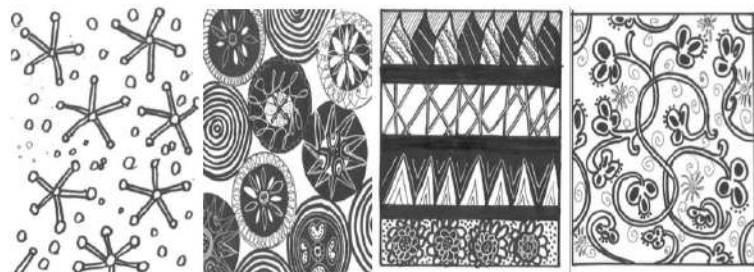


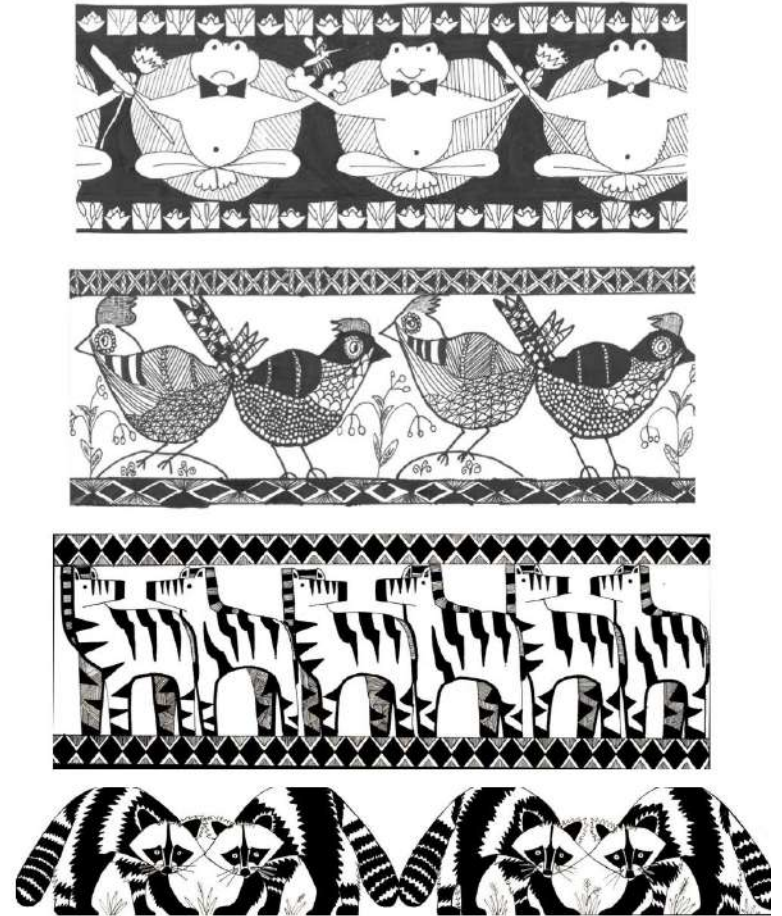
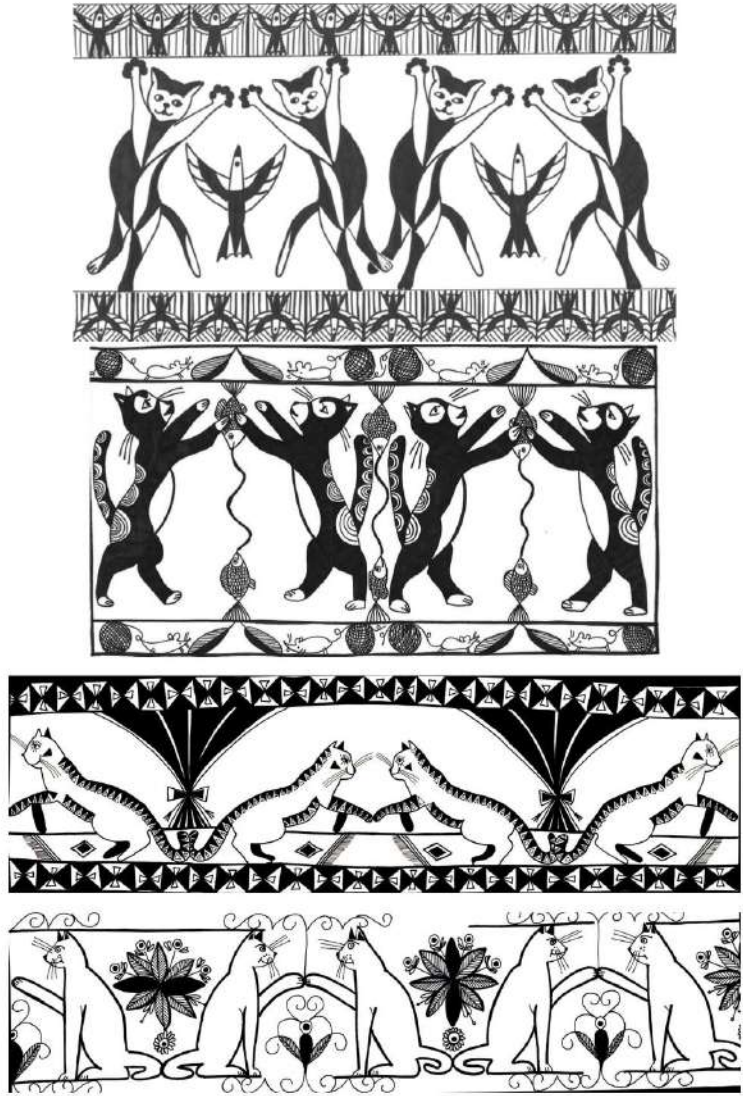
- Графические материалы
- Первоэлементы прикладной графики
- Выразительные средства декоративной графики
- Список используемой, список рекомендуемой литературы

В приложении можно ознакомиться с рекомендациями автора относительно графических материалов (бумаги, маркеров, гелиевых ручек и так деле), узнать их преимущества и недостатки в работе, что позволяет исключить затруднения в их выборе.

А так первоэлементах и выразительных средствах графического искусства с примерами и описанием и рекомендациями.

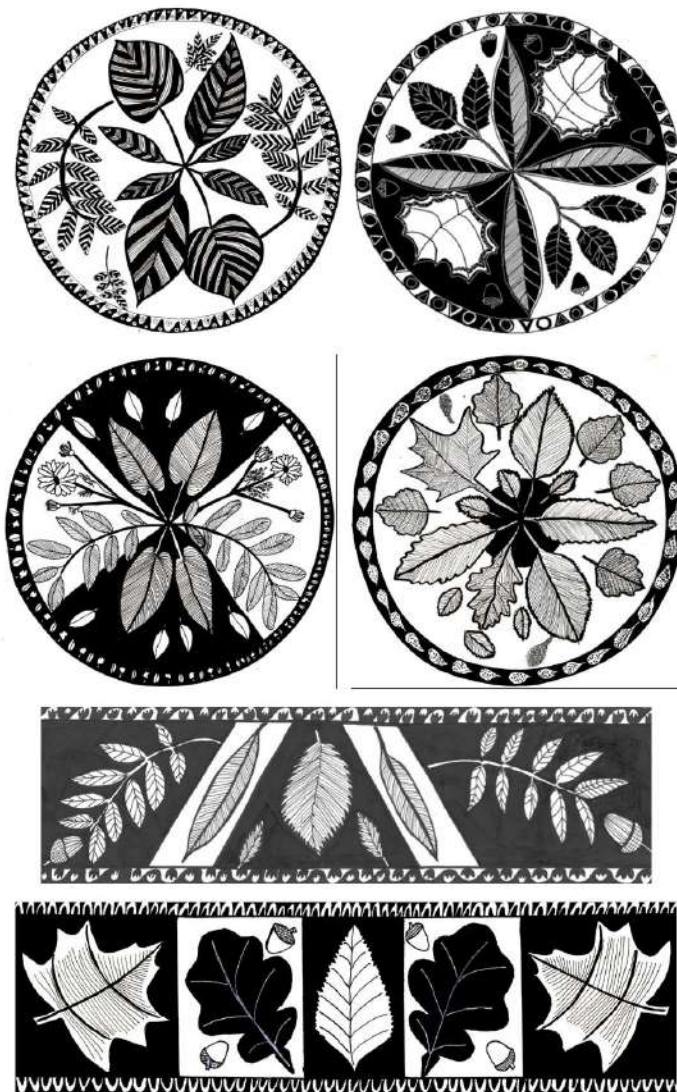








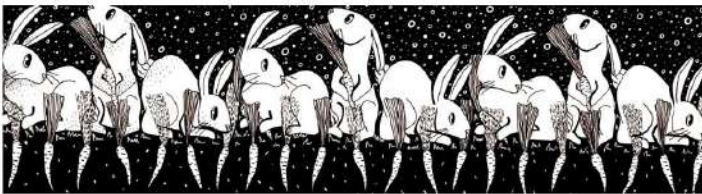
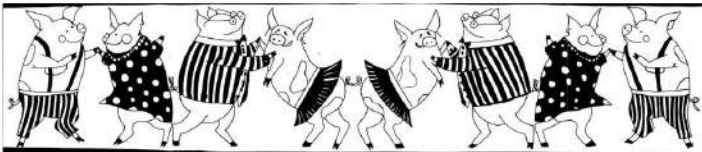
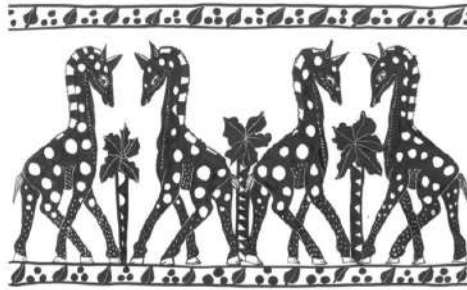
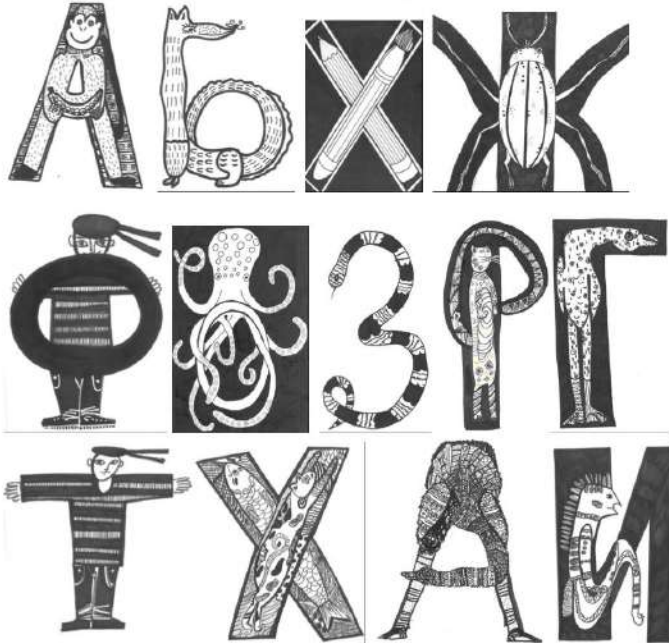
2.3. Задание растительный орнамент в замкнутой композиции
(полоса/прямоугольник/круг)





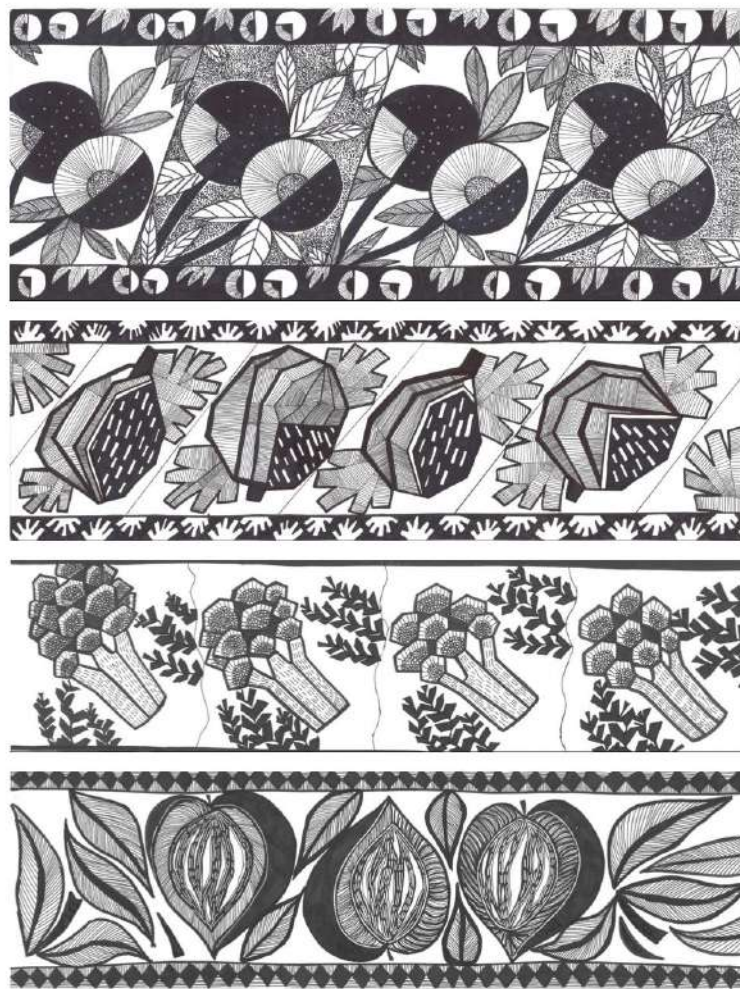
4.1. Задание, буква-художественный образ.

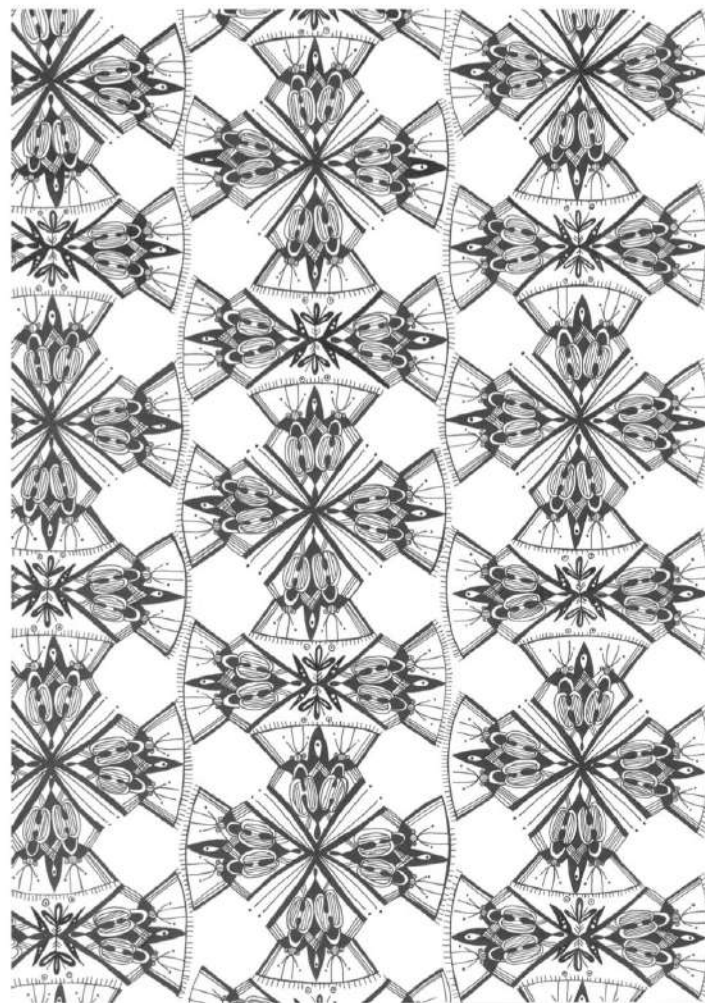
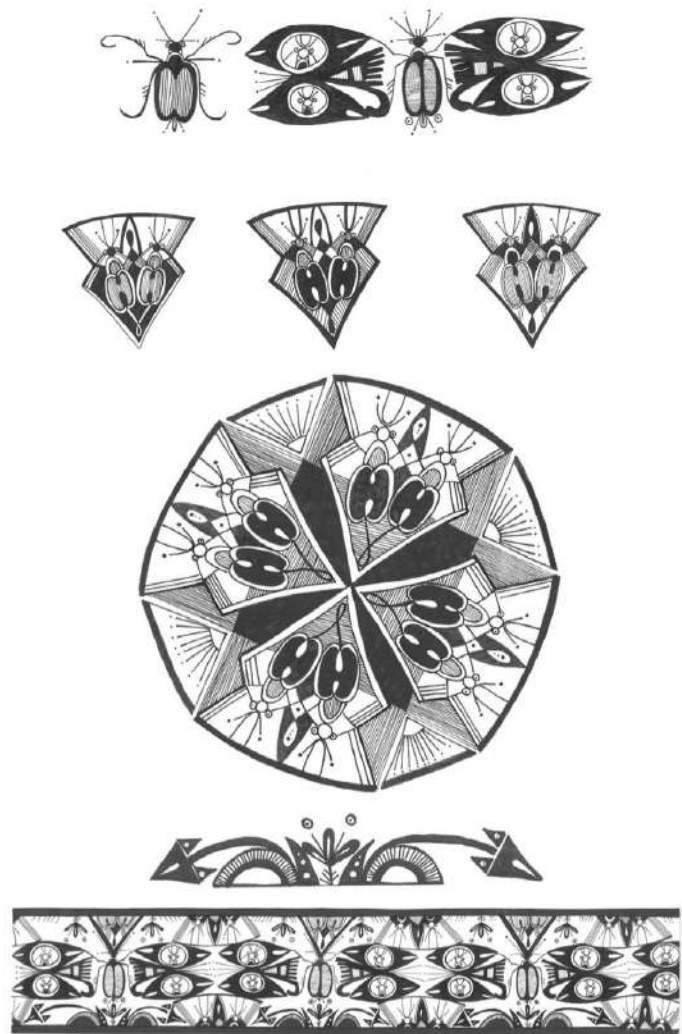
Буква изображается на основе какого-либо объекта, предмета или сюжетного действия. В отличие от типографских шрифтов, в которых главное — удобочитаемость и строгое строение, сюжетные шрифты — это средство художественной выразительности, они эмоциональны и уникальны. Закреплением и усложнением задания «Буква-художественный образ», является «Тематический алфавит», где образ и техника выполнения проектируется на целый алфавит, объединяя общим замыслом все элементы.

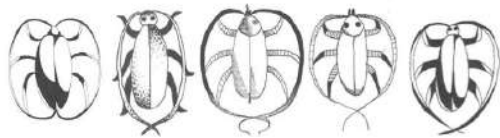
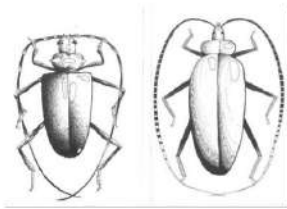


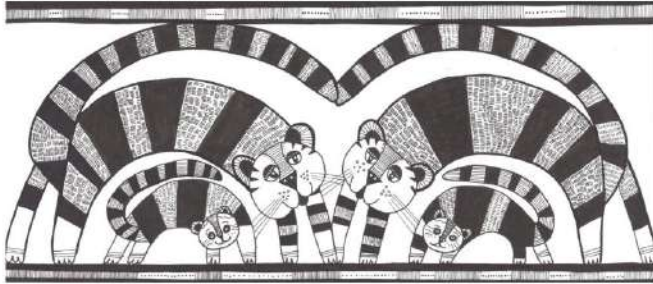


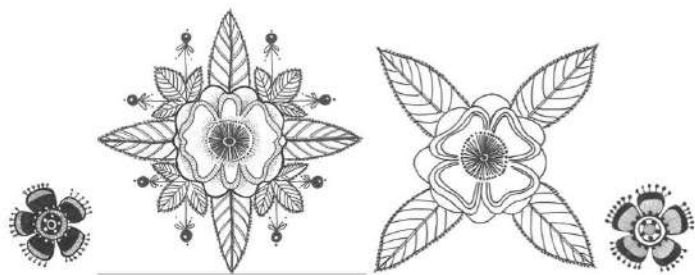
2.4. Задание, орнаментальная композиция овощи и фрукты в полосе и круге.





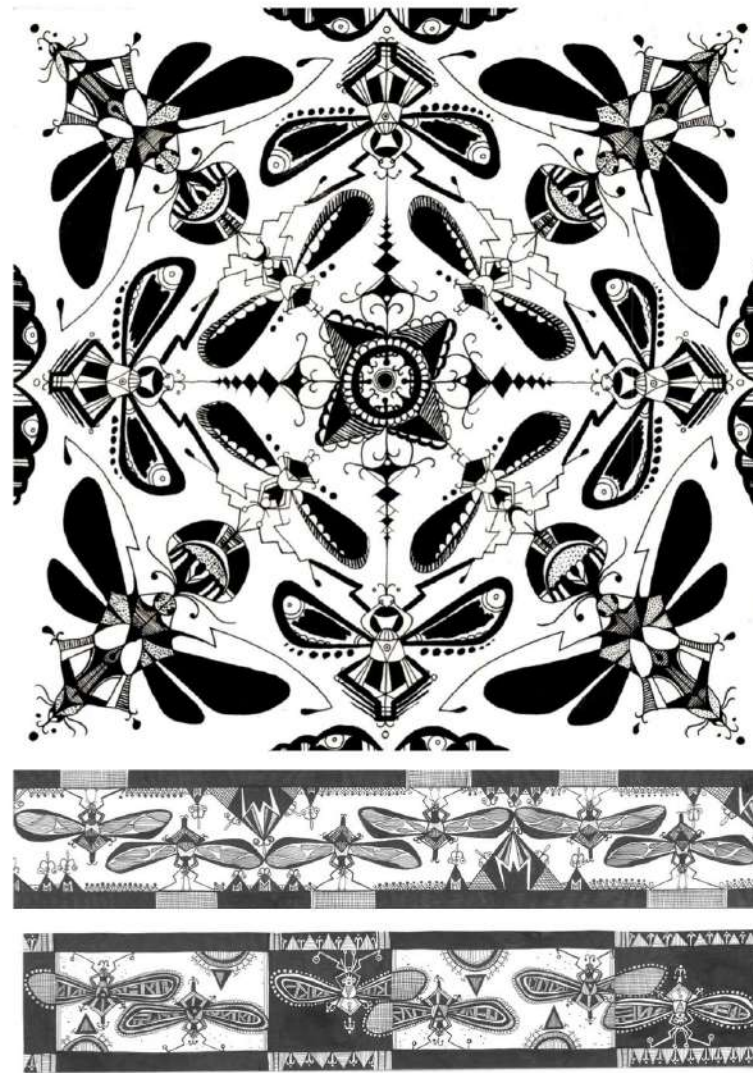
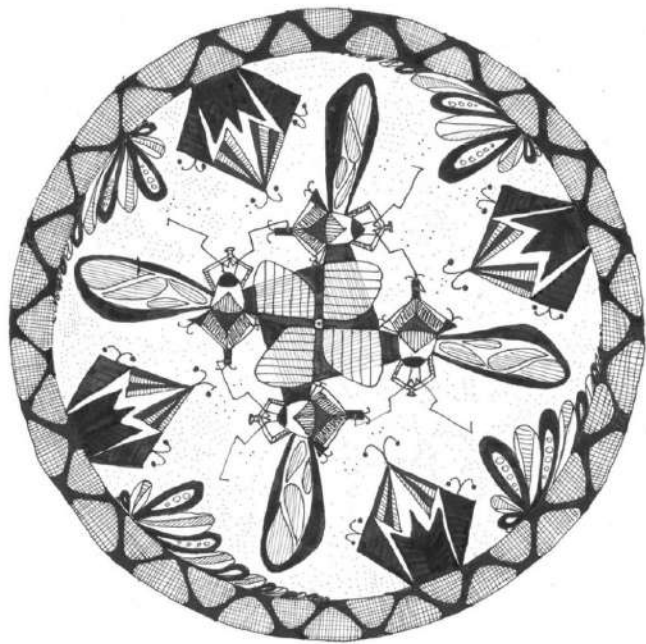
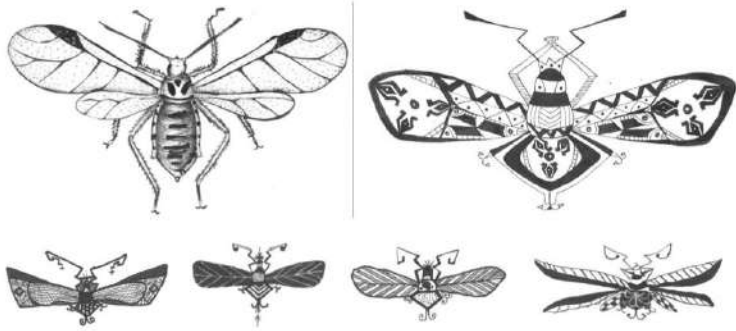


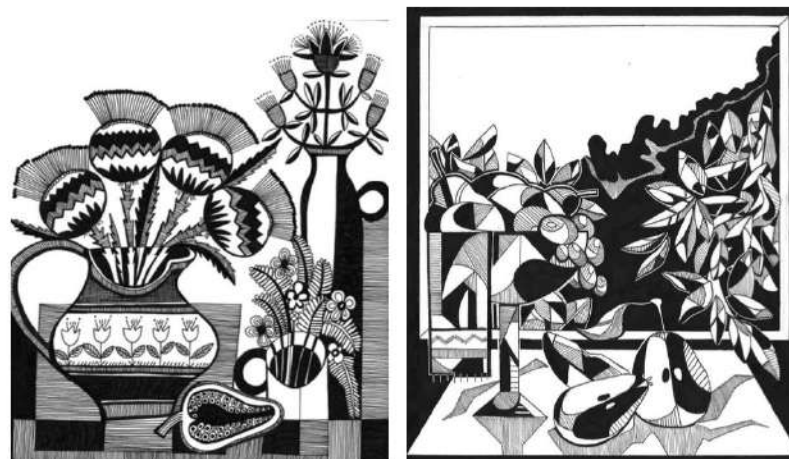




Варианты тонального решения композиции









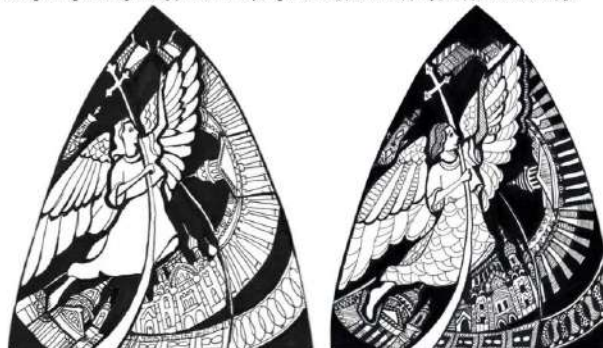
6 Стилизация города/архитектурного мотива

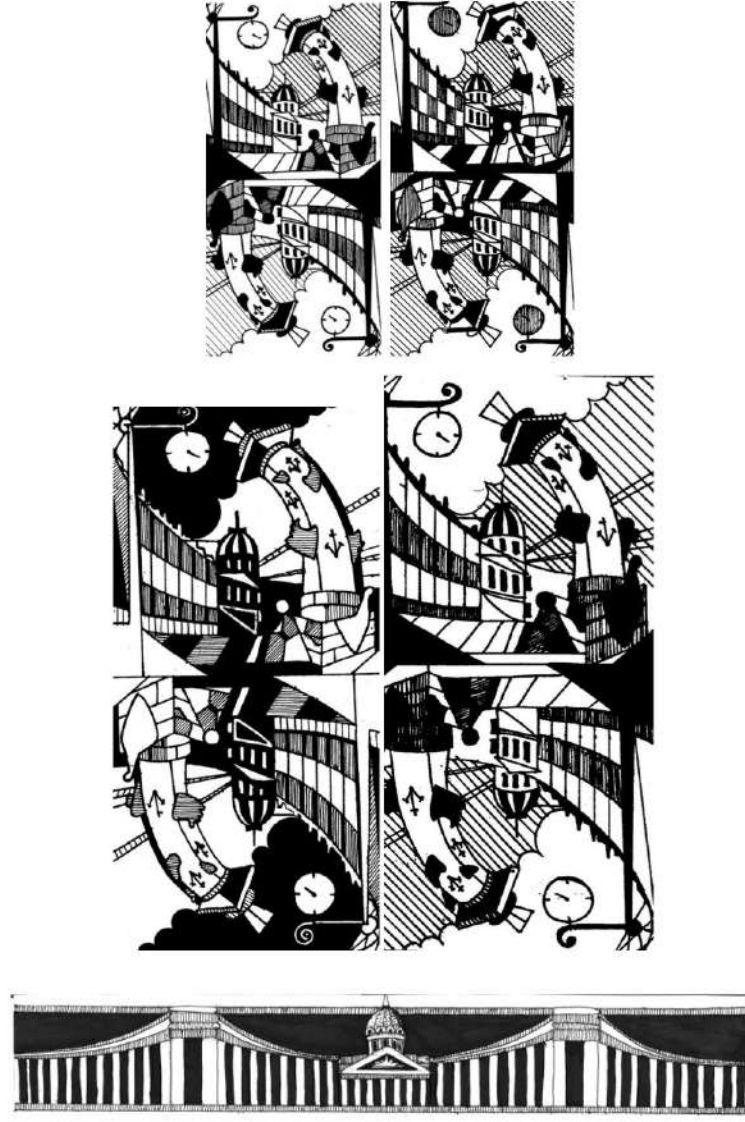


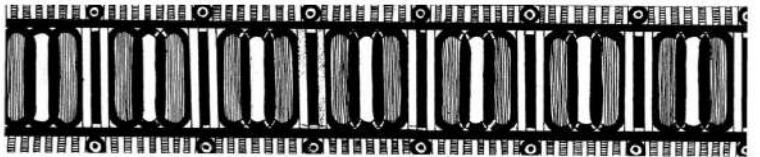
6.1. Задание декоративная графическая композиция «Город».

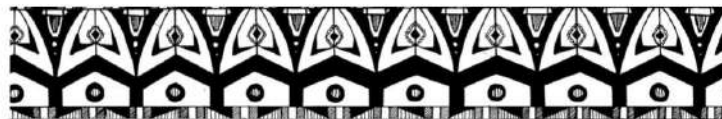
Задание направлено на трансформацию городской архитектуры и инфраструктуры в декоративную графическую композицию. Полученные ранее компетенции стилизовать реальные объекты под собственный художественный замысел позволяют в новом ракурсе посмотреть на привычный городской пейзаж. Начальный этап — создание зарисовок и этюдов. *Эскизный поиск* — это исследовательская работа, помогает увидеть выразительные детали фасадов, ритмы окон и декоративные фрагменты отделки, пропорции архитектурного сооружения, силуэт, масштаб, фактуру, связующие линии. Следующий этап работы — стилизация, переработка натурального материала, выявление знаковых элементов, присущих конкретному сооружению, упрощение, перевод объемного изображения в плоское. Контраст и разное масштабность. Формат, в который вписана композиция, прикладная композиция или орнаментальная. Автор как бы заново создает архитектурный мотив, но применяет определенные композиционные приемы в технике графического исполнения, выводит степень выразительности архитектуры до локально-выразительных, символических, но при этом узнаваемых. Плановость, где второй и третий план рассматриваются абстрактно и обуславливаются отказом от малозначительных деталей или заменой их на абстрактные элементы, условные знаковые формы.

Если задание предполагает вид определённого города, в композиции должны быть его знаковые составляющие- достопримечательности, памятники, исторические или современные архитектурные сооружения, парки, деревья, мосты, транспорт, автомагистрали, также допустимо изображение людей. Атмосферу работы можно передать через время суток (день, ночь), время года, погода (дождь, снегопад).











IV Приложение



Графические материалы

Прикладная графика, классифицируется разновидностью используемых материалов, это могут быть:

- «твёрдые» материалы (графитовый карандаш, фломастеры, гелевые ручки, линеры);
- водно-клеевые (тушь, чернила);
- «мягкие» материалы (соус, сангина, уголь, сухая пастель, масляная пастель);
- акварель, гуашь.

Увеличение ассортимента товаров для художественного творчества привело к увеличению интереса графическим изобразительным искусством. Наиболее актуальными материалами для декоративной графики являются *фломастеры* и *маркеры*. За последнее время их качество улучшилось, теперь фломастер или спиртовой маркер полноценно стал профессиональным инструментом художника. Материалы для рисования представлены в широкой цветовой гамме, со сложносочинёнными оттенками, многие профессиональные фирмы выпускают маркеры не просто на каждый цвет, но с градацией тона и интенсивностью. Это позволяет создавать цветные решения любой сложности с тоновыми переходами. Наконечник фломастера производят из материала нейлон или войлок, который бывает разной толщины и формы (в виде заостренного или закругленного конуса, трапеции, брашпена и т.д.), как правило, художественные фломастеры двухсторонние, что позволяет рисовать как тонкие линии, так и быстро покрывать большие плоскости.

Другой часто используемый материал – *линер*. Это практически универсальный инструмент в графическом изобразительном искусстве, преимущество которого состоит в особо пигментированных чернилах на водной основе, впитывающихся в лист бумаги и высыхающих очень быстро, и тонком стержне, оставляющем четкие линии толщиной от 0,03 мм до 2,5 мм. Фиксированная толщина наконечников, соответственно задаёт равномерную толщину непрерывной линии, и чёткий штрих, что позволяет без сильного нажатия получать желаемый результат. Чернила доступны как в чёрном, так и в самых разных цветах.

Альтернативой линеру может быть *гелевая ручка*. Это ручка, в которой для письма используется стержень, заполненный чернильной пастой или гелем на водной основе, с шариковым узлом на конце, как правило, размеры 0,5 или 0,7 мм в диаметре. К преимуществам гелевой ручки как графического инструмента можно отнести:

- сравнительно не большое давление на пишущую поверхность, что позволяет меньше напрягать кисть руки;
- заслуживает внимания белая паста, которая сочетается с тонированной бумагой (тёмных оттенков) и маркером, нарисованные белые линии, точки, пятна, узоры на тёмном или чёрном фоне обладают особой декоративной эстетикой.

К недостаткам можно отнести большой расход и относительно небольшой объём чернил по сравнению с линером, также есть вероятность протекания геля, который долго высыхает, поэтому нарисованное изображение в процессе работы можно размазать рукой.

Все рекомендованные графические материалы имеют массу преимуществ для детского художественного творчества, они доступны и просты в использовании, относительно долговечны, не требуют особой подготовки, прекрасно сочетаются друг с другом и взаимозаменяемы. Графические рукотворные рисунки обладают прекрасной машиночитаемостью, после сканированных работ не искажаются по тону и цвету, так же без потери качества их можно ксерокопировать и распечатывать.

Бумага, как основной материал для графического искусства, должна иметь следующие базовые характеристики: плотность и зернистость.

Плотность как правило указывается в описании товара и обозначает вес бумажного листа площадью в 1 квадратный метр. Например, офисная бумага имеет плотность 80 г/кв. м, а газетная – 60 г/кв.м. Для рисования графическими материалами лучше подходит основа, имеющая плотность от 90 до 250 г/кв.м, с такой бумагой легко работать – она не рвется при устранении ластиком линий, не мнется, следы от сильных нажимов на карандаш не остаются;

Поверхность бумаги или «фактура» может быть гладкая или зернистая. Графические материалы лучше ложатся на гладкий лист бумаги, поскольку чернила равномерно распределяются по всей поверхности и не затекают в шероховатую или тесненную поверхность, линии получаются четкими и аккуратными.

Для аккуратности и скорости выполнения работы при переводе эскиза в чистовой вариант или при исправлении ошибок в рисунке практичнее переводить его через световой графический планшет (световой стол), так же допустимо применение кальки и копировальной бумаги.



Первоэлементы прикладной графики

Основной принцип прикладного графического рисования — это достижение максимальной художественной эстетики, при которой достоверность изображения, как правило не является основной задачей. Выразительные средства искусства графики — это *штрих, линия и пятно*. Но в отличие от академического рисунка, где во главе стоит достоверная передача изображаемых объектов на плоскости с помощью линейной перспективы, светотени и конструктивного построения, декоративный рисунок более отвлеченный и абстрактный, берущий от предмета самые выразительные части.

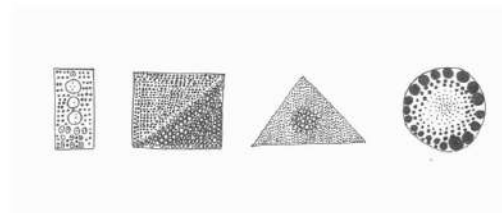
Точка, линия и пятно (плоскость) — это первоэлементы графического изобразительного искусства (в т.ч. прикладной графики).

Точка, как самостоятельный графический знак лаконична и проста, но в то же время обладает значительными возможностями, что обуславливает многообразие её форм, величины. И может обозначаться, как мельчайшая выразительная графическая единица (форма). Внешние границы, определяющие её форму, (которых множество), окружность остроугольная, или приближается к треугольнику, квадрату, может иметь волнообразные

или зубчатые края (рис.1). Точка выразительна, как самостоятельный элемент, так и прекрасно дополняет другие (линию, пятно), вписываясь в их промежутки и заполняя пустоты (рис.2).



(рис.1 Форма точек)



(рис.2 Заполняемость)

Если точка, воспринимается статично, неподвижно, то линия стремится к динамике.

Линию можно рассматривать, как динамическое продолжение точки на плоскости.

Виды линий:

- прямые;
- ломаные прямые;
- волнообразные;
- кривые (сопряженные);
- пунктирные, штрих-пунктирные;
- смешанные линии.

Так же важной характеристикой линии, помимо формы и длины является толщина (нагрузка). Можно условно разделить линии на тонкие, средние и толстые. Для более интересного визуального эффекта в одной работе должны применяться все виды линий, с некоторой разницей толщины (рис.3).



(рис.3 Виды линий)

В отличие от прямой линии кривая и изогнутая вызывает более сложные визуальные ассоциации. Плавные, ровные «чертёжные» линии глаз воспринимает спокойно и быстро, а сложные, зигзагообразные или прерывистые, требуют остановки взгляда и определенной сосредоточенности на изображении. Подчинение одной линии группе, можно назвать комплексом линий (рис.4). Комплекс линий – это приведение в единую логическую систему всех линий. Точное повторение линий с равным промежутком создает статичный ритм, а хаотичный промежуток-динамику. Так же возможны комбинации кривых и прямых линий с точками или пятном.



(рис.4 Комплекс линий)

Штрихи — это короткие прерывистые линии, задача которых — передача тона, пятна, фактуры или формы изображаемого предмета. Разные виды штрихов помогают решать разнообразные творческие и технические задачи в графическом искусстве (рис.5).

К штриховке относятся комплекс линий:

- вертикальные и параллельные;
- горизонтальные и перпендикулярные;
- клиновидные и диагональные;
- штриховка прерывистыми линиями;
- штриховка точкой.



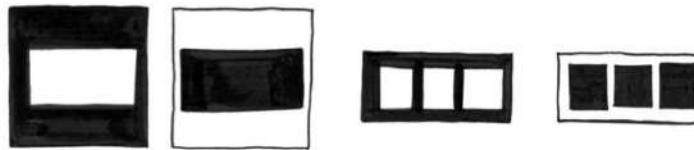
(рис.5 Виды штриховки)

Пятно можно рассматривать как увеличенную в размерах точку или полностью заполненную точками плоскость абстрактной или конкретной формы.

Даже если наш глаз не находит в каком-то пятне узнаваемых очертаний, можно связать форму с какими-либо ассоциациями. Например, определить, статичное это пятно или подвижное, монументальное или миниатюрное, разные силуэты вызывают определённые эмоции или чувства, которые по-разному влияют на зрителя, например:

Квадрат и прямоугольник

-Прямоугольник - законченная, устойчивая фигура, её также можно рассматривать, как удлинённый квадрат. Квадрат статичен и устойчив, его форма не располагает к движению (рис.6).



(рис.6 Квадрат и прямоугольник)

-Круг

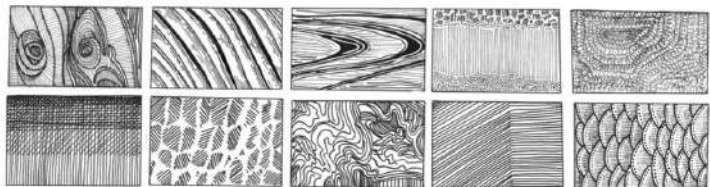
Замкнутая компактная форма, сосредоточенная на себе. Не имея выраженного основания, круг всегда неустойчив, ассоциируется с движением (круглое колесо). Одинаково выразителен как в миниатюре (в виде точки), так и в монументальности. Не вызывает агрессивных ассоциаций (рис.7).



(рис.7 Круг)

-Треугольник

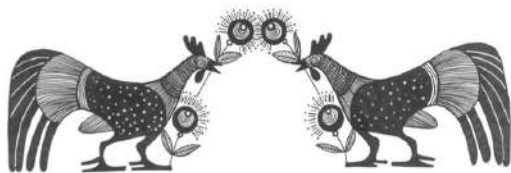
Самая динамичная геометрическая форма, устойчива только в случае, если одна из сторон горизонтальна. Треугольник за счёт своего трехкратного «острого завершения», может ассоциироваться с агрессией (рис.8).



(рис.17 Фактура)

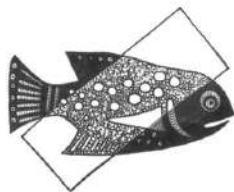
Фактура – это технически выразительный приём в графическом изобразительном искусстве, при котором имитируется материальное, видимое свойство какого-либо предмета (живой или не живой природы), определяющее характер его поверхности. Фактура способна выявить логический строй, подчеркнуть те или иные качества предмета, вызвать тактильные ассоциации, дать зрителю как бы «почувствовать» материальность объекта. Фактура - не обязательно должна быть с достоверностью скопирована, допустимо художественное отступление или интерпретация, с целью достижения художественной выразительности (рис.17).

Абстрактные текстуры, не имеющие сходства (визуальной узнаваемости) с реально существующими объектами, так же могут иметь декоративную выразительность и эстетичность.



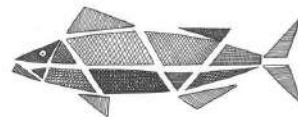
(рис.18 Зеркальная симметрия)

Зеркальная симметрия или зеркальное отражение передает ощущение неподвижности, уравновешенности и логической завершенности т.к. она делает противоположное направление в обе стороны от плоскости симметрии равнозначными для восприятия.



(рис.19 Наложение двух объектов друг на друга)

Наложение двух объектов друг на друга. Намеренное наложение двух или нескольких объектов друг на друга с изменением тона в плоскости соприкосновения может качественно улучшить композиционное решение декоративной композиции.



(рис.20 Разделение объекта на составляющие части)

Разделение объекта на составляющие части. Дробление начальной формы на составляющие части или геометрические плоскости применяется с целью усложнения формы и усиления выразительности образа. При этом данный прием не должен нарушать общей смысловой целостности изображаемого или композиции в целом.

Метафора — это перенесение свойств одного предмета на другой на основании общих визуальных признаков, единых для обоих предметов.



(рис.21 Метафора)

Гипербола — это визуальная иносказательность, образное преувеличение с целью усиления художественной выразительности объекта.



(рис.22 Гипербола)

целью достижения максимальной художественной выразительности, но не передачи объема (рис.12).



(рис.12 Тон)

Контраст, нюанс. Контраст — это резко выраженное различие изображенных рядом объектов: темного и светлого, большого и маленького. Контрастными могут быть цвет, формы, пропорции, фактуры. Нюанс — незначительное отличие. Контраст усиливает образный строй композиции, а нюанс обогащает её множеством эмоциональных деталей. В самом общем понимании контраст — это разница частей изображения, расположенных в пределах одного формата, а нюанс, это незначительная разница контраста (рис.13).



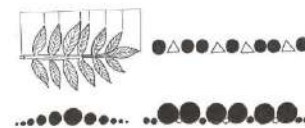
(рис.13 Контраст/нюанс)



(рис.14 Симметрия и асимметрия)

Симметрия (гармония, соразмерность) — этот приём в компоновке предметов создает впечатление статичности, спокойствия и уравновешенности всех элементов. Симметричная композиция упорядочена и подчинена геометрической логике.

Асимметрия — этот приём следует трактовать, как намеренное отсутствие или нарушение симметрии. Асимметричная композиция, как правило, динамична и не устойчива, с явным, резким смещением композиционного центра (рис.14).



(рис.15 Ритм)

Ритм — это чередование каких-либо элементов изображения с определенной последовательностью, интервалом (частотой). Логическая структура ритма может быть задана ротацией и повторением объектов, тональных пятен и текстуры, фактур, цвета, размеров или формы. Можно выделить варианты ритмических повторений:

- метрический (монотонный);
- ритмический, с изменением интервалов или элементов, с нарастанием или убыванием (рис.15).



(рис.16. Динамика/статика)

Динамика. Статика. Динамика — это приём в композиции, при котором визуально создается впечатление действия, движения. Как правило, такая композиция построена на контрастах - контраст форм и размеров, контраст цвета и силуэтов, контраст тона и фактуры. Антитезой динамике является статика, она создает впечатление неподвижности. Статичную композицию отличает симметричное расположение элементов, выделенный, крупный композиционный центр, ось которого вертикальна или горизонтальна, без явного смещения (рис.16).





(рис.8 Треугольник)

В мире живой природы, в «чистом» виде линии и геометрические фигуры практически не встречаются. Однако можно проследить их конфигурацию в контуре, силуэте любого предмета или в его конструкционной основе.

- Абстрактная форма

Не относящаяся ни к одной из геометрических фигур, форма, структура которой текучая, выражающая неустойчивые по характеру образы в широком диапазоне от романтичности, меланхолии до пессимизма. Можно сравнить с кляксой или амёбой. В зависимости от сложности силуэта, скорее динамична, чем неподвижна (рис.9).



(рис.9 Абстрактная форма)

Все три первоэлемента, которые стоят у истоков любого изобразительного искусства (штрих, линия и пятно) разные по выразительным особенностям и характеристикам, тем не менее подчеркивают общую, ключевую идею, цель которой изобразить более сложный объект, но при этом сохранить чистоту и упрощенность изображения³.



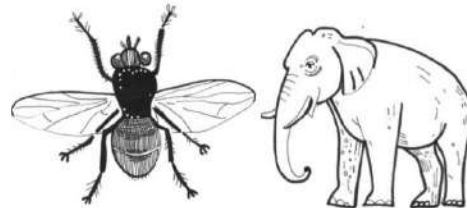
Выразительные средства и художественные приемы в прикладной графике

³ Кандинский В.В. Точка и линия на плоскости. АСТ.: Эксклюзив: Русская-классика, 2018.

Художественно-выразительные характеристики прикладной графики заключаются в лаконичности образов, условном плоскостном изображении предметов, упрощенной, стилизованной манере изображения с использованием разнообразных узоров и фактур.

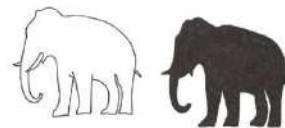
Можно выделить ряд приёмов, которыми оперирует изобразительное искусство прикладной графики: масштабность, контур или силуэт, тон, контраст или нюанс, ритм, динамика или статика, фактура, зеркальная симметрия, наложение двух объектов друг на друга, разделение объекта на составляющие части, метафора, гипербола.

Масштабность — это соразмерность предмета или отдельных элементов по отношению к другим формам и пространству. Понятие масштаба в прикладном графическом искусстве относительное и может, отличается от объективного размера предметов, друг друга и формата (рис.10). Соотношение намеренно измененного размера предметов, зависит от художественного замысла композиции. Часто главный объект увеличивают в размерах таким образом, чтобы он выходил на передний план и становился композиционным центром, но при этом все остальные изображения должны быть объединены общим смыслом и находится в соподчинении, тогда работа станет завершенным целостным произведением.



(рис.10 Масштабность)

Контур — это внешнее, видимое, линейное изображение предмета, показывающее форму, а не мелкие детали. Поэтому контурный рисунок всегда лаконичен. Контурное изображение можно назвать искусством изящной линии, а искусство локального пятна называется силуэт. Силуэтное изображение — это плоскостной, контурный однотонный (заполненный пятном) рисунок предмета (рис.11). Эти приёмы схожи по выразительным свойствам, хотя и состоят из разных графических первоэлементов.



(рис.11 Контур/ Силуэт)

Тон. Термин тон можно ввести в прикладную графику с учётом специфики её изобразительных особенностей. Таким образом, под тоном мы будем понимать распределение интенсивности заполнения элементами или фактурами пространства, с

На данный момент учебные и наглядные пособия в области графического искусства разработаны исключительно для ВУЗов и СУЗов, а для сферы дополнительного предпрофессионального образования пособий нет. При этом, прикладная графика — это универсальный инструмент условно-декоративного восприятия окружающего мира, обладает образно-композиционными, тональными особенностями, уникальными художественно-технологическими приемами и органически вписывается в систему предпрофессионального художественного образования на базе художественных отделений детских школ искусств и детских художественных школ. Следовательно, данная работа является актуальной для публикации и практического применения в области дополнительного образования.



В чем его новизна и актуальность?

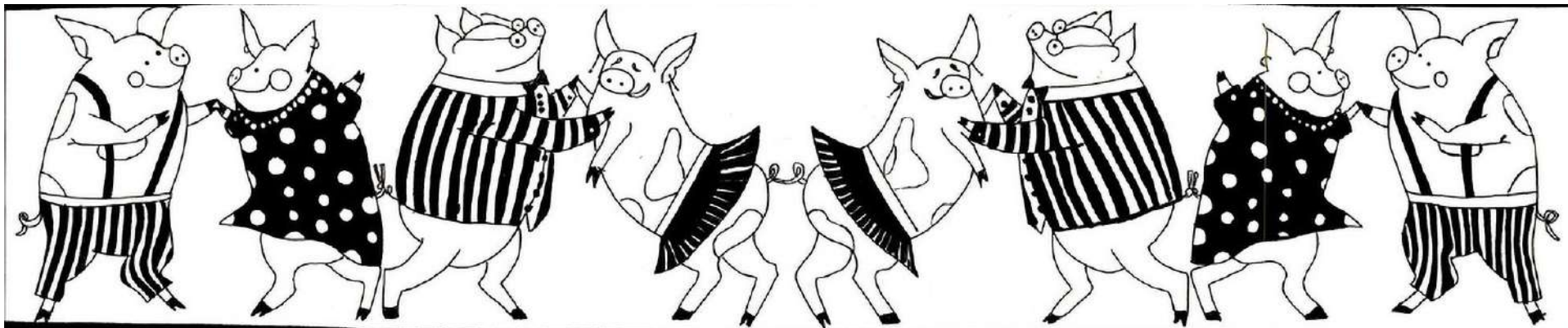
Зачем столько рисунков?

Количество иллюстраций обусловлено спецификой зрительного восприятия в обучении изобразительному искусству.

Обширный иллюстративный материал может использоваться преподавателем в качестве наглядно-демонстративного пособия в учебном процессе или при подготовке к уроку.

Художественная насмотренность расширяет визуальный кругозор обучающегося, на базе которого он сможет быстрее найти собственные варианты работ.





Благодарю за внимание